

ด่วนที่สุด

ที่ ขร ๐๐๑๙.๓/ ๑ ๑๓๒๓๕



ศาลากลางจังหวัดเชียงราย

ถนนแม่ฟ้าหลวง ขร ๕๗๑๐๐

๒๕ กรกฎาคม ๒๕๖๑

เรื่อง การจัดเก็บข้อมูลความจำเป็นพื้นฐาน (จปฐ.) ปี ๒๕๖๑

เรียน นายอำเภอทุกอำเภอ

อ้างถึง หนังสือจังหวัดเชียงราย ที่ ขร ๐๐๑๙.๓/ว ๒๘๐๗๕ ลงวันที่ ๒๕ ตุลาคม ๒๕๖๐

สิ่งที่ส่งมาด้วย ๑. สรุปผลการจัดเก็บข้อมูล จปฐ. ระดับจังหวัด จำนวน ๑ ชุด  
๒. ระเบียบวาระการประชุม ครั้งที่ ๒/๒๕๖๑ จำนวน ๑ ฉบับ

ตามที่ จังหวัดเชียงราย ได้แต่งตั้งท่านเป็นคณะกรรมการการจัดเก็บข้อมูลความจำเป็นพื้นฐาน (จปฐ.) ระดับจังหวัดเชียงราย และได้จัดประชุมคณะกรรมการจัดเก็บข้อมูลฯ ครั้งที่ ๑/๒๕๖๑ เพื่อสร้างความเข้าใจแนวทางการบริหารจัดการจัดเก็บข้อมูลฯ ปี ๒๕๖๑ เมื่อวันที่ ๑๖ พฤศจิกายน ๒๕๖๐ ณ ห้องธรรมลังกา ชั้น ๓ ศาลากลางจังหวัดเชียงราย รายละเอียดตามหนังสือที่อ้างถึง นั้น

จังหวัดเชียงราย ได้บริหารจัดการจัดเก็บข้อมูลความจำเป็นพื้นฐาน (จปฐ.) ปี ๒๕๖๑ เสร็จเรียบร้อยแล้ว และได้จัดทำสรุปผลการจัดเก็บข้อมูลความจำเป็นพื้นฐาน (จปฐ.) ภาพรวมจังหวัดเชียงราย รายละเอียดตามสิ่งที่ส่งมาด้วย ๑ ในกรณีนี้ เพื่อให้ข้อมูลความจำเป็นพื้นฐาน (จปฐ.) ของจังหวัดเชียงราย ปี ๒๕๖๑ มีความถูกต้องและมีคุณภาพ สามารถนำไปใช้ประโยชน์ในการวางแผนแก้ไขปัญหาและพัฒนาคุณภาพชีวิตของประชาชนได้ จึงขอเชิญท่านในฐานะหัวหน้าคณะกรรมการจัดเก็บข้อมูลความจำเป็นพื้นฐาน (จปฐ.) ระดับอำเภอ เข้าร่วมการประชุมคณะกรรมการจัดเก็บข้อมูลความจำเป็นพื้นฐาน (จปฐ.) ระดับจังหวัดเชียงราย ครั้งที่ ๒/๒๕๖๑ ในวันพุธที่ ๒๕ กรกฎาคม ๒๕๖๑ เวลา ๑๓.๐๐ น. ณ ห้องธรรมลังกา ชั้น ๓ ศาลากลางจังหวัดเชียงราย เพื่อร่วมนำเสนอผลการจัดเก็บและรับรองคุณภาพของข้อมูล จปฐ. ระดับอำเภอ รายละเอียดตามสิ่งที่ส่งมาด้วย ๒

จึงเรียนมาเพื่อทราบและดำเนินการต่อไป

ขอแสดงความนับถือ

(นายสมบูรณ์ ศิริเวช)

รองผู้ว่าราชการจังหวัด รักษาราชการแทน

ผู้ว่าราชการจังหวัดเชียงราย

สำนักงานพัฒนาชุมชนจังหวัด  
กลุ่มงานสารสนเทศการพัฒนชุมชน  
โทร. ๐-๕๓๑๗-๗๓๕๐ ต่อ ๓๐๔



กรมการพัฒนาชุมชน : เศรษฐกิจฐานรากมั่นคงและชุมชนพึ่งตนเองได้ ภายในปี ๒๕๖๔

ระเบียบวาระการประชุม

คณะทำงานบริหารการจัดเก็บข้อมูลความจำเป็นพื้นฐาน (จปฐ.) ระดับจังหวัดเชียงราย ครั้งที่ ๒/๒๕๖๑  
วันพุธที่ ๒๕ กรกฎาคม ๒๕๖๑ ณ ห้องธรรมลังกา ชั้น ๓ ศาลากลางจังหวัดเชียงราย

.....

ระเบียบวาระที่ ๑ : เรื่องที่ประธานแจ้งให้ทราบ  
๑.๑ .....  
๑.๒ .....

ระเบียบวาระที่ ๒ : เรื่องรับรองรายงานการประชุมครั้งที่ ๑/๒๕๖๑  
.....

ระเบียบวาระที่ ๓ : เรื่องสืบเนื่องจากการประชุมครั้งที่แล้ว  
.....

ระเบียบวาระที่ ๔ : เรื่องเพื่อทราบ  
๔.๑ กระบวนการบริหารการจัดเก็บข้อมูล จปฐ. ปี ๒๕๖๑ ของจังหวัดเชียงราย  
๔.๒ การนำโปรแกรม Community Radar Analysis (CIA) มาใช้ในการวิเคราะห์  
ข้อมูลเพื่อการพัฒนาชุมชน

ระเบียบวาระที่ ๕ : เรื่องเพื่อพิจารณา  
๕.๑ ผลการบริหารการจัดเก็บข้อมูล จปฐ. จังหวัดเชียงราย ปี ๒๕๖๑  
๑) จำนวนที่จัดเก็บข้อมูล จปฐ.ปี ๒๕๖๑  
๒) สรุปผลการจัดเก็บข้อมูล จปฐ. ปี ๒๕๖๑  
๓) เปรียบเทียบข้อมูลสำคัญ ระหว่างปี ๒๕๕๙ - ๒๕๖๑  
๕.๒ การพัฒนาคุณภาพชีวิตของประชาชน ระดับจังหวัด ปี ๒๕๖๑

ระเบียบวาระที่ ๖ : เรื่องอื่นๆ (ถ้ามี )  
.....  
.....  
.....

.....

สรุปผลการบริหารการจัดการจัดเก็บข้อมูล จปฐ. จังหวัดเชียงราย ปี ๒๕๖๑

๑. จำนวนที่จัดเก็บข้อมูล จปฐ.ปี ๒๕๖๑

จังหวัดเชียงราย มีเป้าหมายการจัดเก็บข้อมูล จปฐ. ปี ๒๕๖๑ โดยจัดเก็บข้อมูลจากทุกครัวเรือนของทุกหมู่บ้าน/ชุมชน ทั้งในเขตชนบทและเขตเมือง มีเป้าหมายการจัดเก็บข้อมูลฯ ในพื้นที่ ๑๘ อำเภอ ๑๔๓ อปท. ๑,๘๘๑ หมู่บ้าน จำนวน ๒๙๔,๓๘๕ ครัวเรือน สามารถสรุปผลการจัดเก็บข้อมูลฯ ดังนี้

ข้อมูล จปฐ.	เป้าหมาย	ผลการจัดเก็บ	หมายเหตุ
จำนวน อำเภอ	๑๘	๑๘	จัดเก็บได้น้อยกว่าเป้าหมายที่ได้รับจัดสรร ๑๔,๑๐๑ ครัวเรือน (ร้อยละ ๔.๗๙)
จำนวน อปท.	๑๔๓	๑๔๓	
จำนวนหมู่บ้าน	๑,๘๘๑	๑,๘๘๑	
จำนวนครัวเรือน	๒๙๔,๓๘๕	๒๘๐,๒๘๔ ( จัดเก็บได้ ๙๕.๒๑%)	

๒. สรุปผลการจัดเก็บข้อมูล จปฐ. ปี ๒๕๖๑

๒.๑ สรุปข้อมูลสำคัญ จากข้อมูล จปฐ. ปี ๒๕๖๑

ข้อมูล จปฐ.	จำนวน / รายละเอียด
๑. จำนวนครัวเรือน	๒๙๔,๓๘๕ ครัวเรือน
๒. จำนวนประชากร	ทั้งหมด ๗๗๖,๑๘๘ คน แยกเป็น ชาย ๓๘๓,๐๕๔ คน ( คิดเป็นร้อยละ ๔๙.๓๕ ) หญิง ๓๙๓,๐๕๔ คน ( คิดเป็นร้อยละ ๕๐.๖๕ )
๓. รายได้เฉลี่ยต่อคน	๗๑,๗๐๙.๙๓ บาท/คน/ปี
๔. รายได้เฉลี่ยต่อครัวเรือน	๑๙๘,๕๘๕.๖๗ บาท/คน/ปี
๕. รายจ่ายเฉลี่ยต่อคน	๔๖,๒๗๙.๒๙ บาท/ครัวเรือน/ปี
๖. รายจ่ายเฉลี่ยต่อครัวเรือน	๑๒๘,๑๖๐.๘๒ บาท/ครัวเรือน/ปี
๕. ตัวชี้วัดที่ตกเกณฑ์ เรียงลำดับ ๕ ลำดับแรก	๑. ตัวชี้วัดที่ ๒๓ ครัวเรือนมีการเก็บออมเงิน ไม่ผ่านเกณฑ์ ๕๔,๖๘๒ คน คิดเป็น ๑๙.๕๑ ๓. ตัวชี้วัดที่ ๑๖ เด็กอายุ ๖-๑๔ ปี ได้รับการศึกษาภาคบังคับ ๙ ปี ไม่ผ่านเกณฑ์ ๙,๑๓๓ คน คิดเป็น ๑๓.๕๓ ๓. ตัวชี้วัดที่ ๒๔ คนในครัวเรือนไม่ดื่มสุรา ไม่ผ่านเกณฑ์ ๘๙,๗๒๐ คน คิดเป็น ๑๑.๕๖ ๔. ตัวชี้วัดที่ ๒๑ คนอายุ ๖๐ ปีขึ้นไป มีอาชีพและรายได้ ไม่ผ่านเกณฑ์ ๑๑,๗๒๕ คน คิดเป็น ๖.๖๗ ๕. ตัวชี้วัดที่ ๖ คนอายุ ๓๕ ปีขึ้นไป ได้รับการตรวจสุขภาพประจำปี ไม่ผ่านเกณฑ์ ๒๗,๙๒๓ คน คิดเป็น ๕.๖๑
๖. ครัวเรือนที่มีรายได้เฉลี่ยน้อยกว่าคนละ ๓๘,๐๐๐ บาท/คน/ปี	จำนวน ๖๑๗ ครัวเรือน คิดเป็นร้อยละ ๐.๒๒

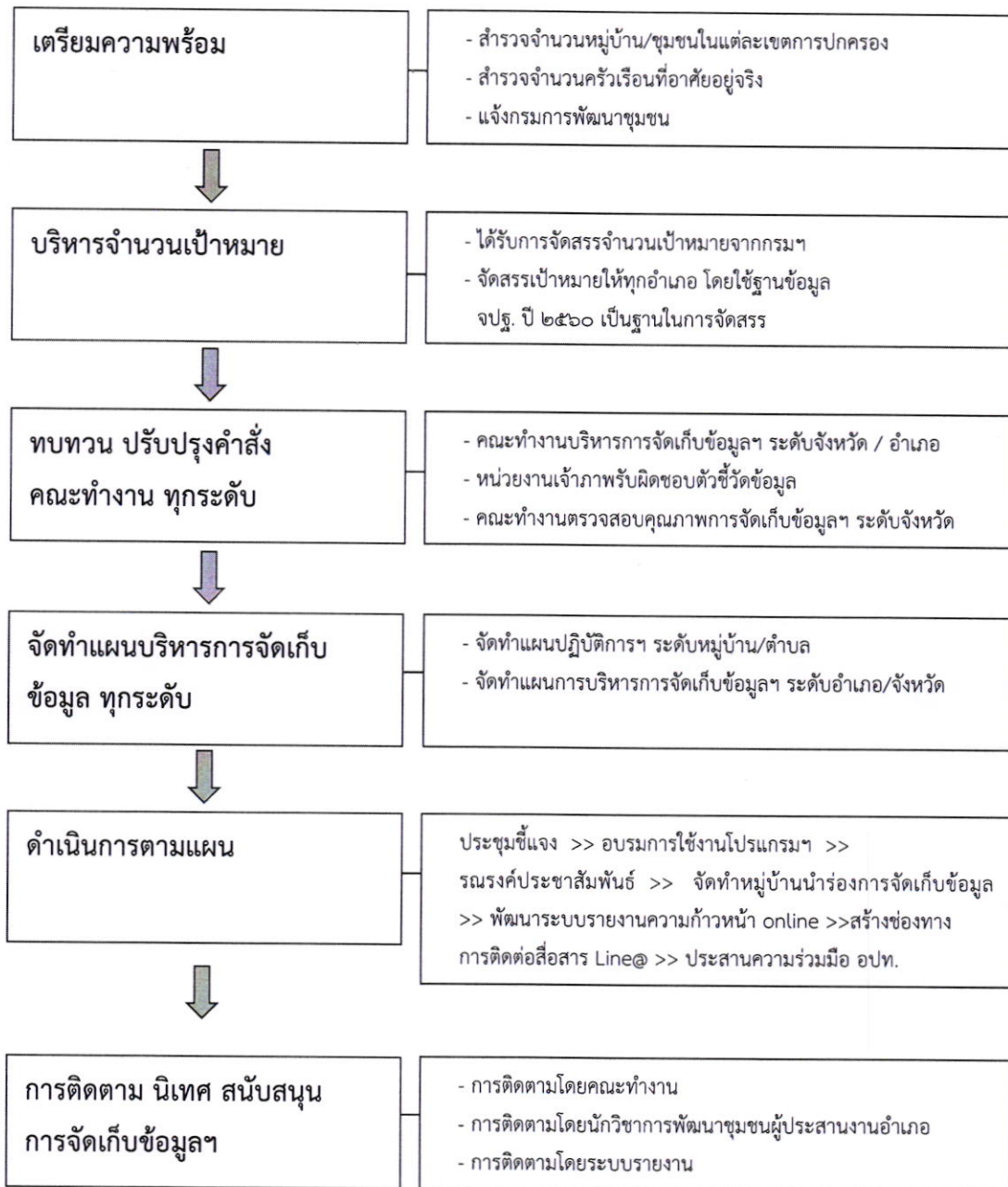
## ๒.๒ สรุปผลการจัดเก็บข้อมูลความจำเป็นพื้นฐาน ปี ๒๕๖๑ ระดับจังหวัด

สรุปผลการจัดเก็บข้อมูลความจำเป็นพื้นฐาน ปี ๒๕๖๑ ระดับจังหวัด แยกตามหมวด รายตัวชี้วัด รายละเอียดตามเอกสาร หน้า ๗-๘

### ๓. การเปรียบเทียบข้อมูลสำคัญระหว่างปี ๒๕๖๐ - ๒๕๖๑

สรุปเปรียบเทียบข้อมูลสำคัญระหว่างปี ๒๕๖๐-๒๕๖๑ รายละเอียดตามเอกสาร หน้า ๙-๑๔

#### การบริหารการจัดเก็บข้อมูล จปฐ. จังหวัดเชียงราย ปี ๒๕๖๑



มีรายละเอียดการบริหารการจัดเก็บข้อมูล จปฐ. จังหวัดเชียงราย ปี ๒๕๖๑ ดังนี้

**๑. การสำรวจจำนวนหมู่บ้าน/ชุมชนในแต่ละเขตการปกครอง เพื่อเตรียมความพร้อมการจัดเก็บข้อมูล จปฐ. ปี ๒๕๖๑**

กรมการพัฒนาชุมชนได้มอบหมายให้สำนักงานพัฒนาชุมชนจังหวัดดำเนินการสำรวจจำนวนครัวเรือนที่มีผู้อาศัยอยู่จริง ในหมู่บ้าน ชุมชน ของแต่ละเขตการปกครอง เพื่อเตรียมความพร้อมการบริหารการจัดเก็บข้อมูลความจำเป็นพื้นฐาน (จปฐ.) ปี ๒๕๖๑

จังหวัดเชียงราย ได้มอบหมายให้สำนักงานพัฒนาชุมชนอำเภอทุกแห่งประสานผู้นำชุมชนและทุก อปท. ดำเนินการสำรวจจำนวนหมู่บ้าน/ชุมชนในแต่ละเขตการปกครอง และจำนวนครัวเรือน ในพื้นที่ทุกอำเภอ ซึ่งได้สรุปจำนวนครัวเรือนที่มีผู้อาศัยอยู่จริง ในหมู่บ้าน/ชุมชน ของแต่ละเขตการปกครอง โดยมีจำนวนหมู่บ้าน/ชุมชนในแต่ละเขตการปกครอง และจำนวนครัวเรือนที่อาศัยอยู่จริง เพื่อกำหนดเป็นเป้าหมายการจัดเก็บข้อมูลฯ ปี ๒๕๖๑ ดังนี้

จำนวนองค์กรปกครองส่วนท้องถิ่น		
เทศบาลนคร	๑ แห่ง	๖๔ ชุมชน
เทศบาลตำบล	๗๒ แห่ง	๘๕๙ ชุมชน
องค์การบริหารส่วนตำบล	๗๐ แห่ง	๙๕๘ หมู่บ้าน

**๒. การบริหารจำนวนครัวเรือนเป้าหมายการจัดเก็บข้อมูลเพื่อการพัฒนาชุมชน ปี ๒๕๖๑**

จังหวัดเชียงราย ได้รับการจัดสรรเป้าหมายการจัดเก็บข้อมูล จปฐ. ปี ๒๕๖๑ จากกรมการพัฒนาชุมชน ตามหนังสือกระทรวงมหาดไทย ที่ มท ๐๔๐๕.๖/ว ๕๗๑๕ ลงวันที่ ๖ ตุลาคม ๒๕๖๐ ดังนี้

ข้อมูล	อำเภอ	ตำบล/อปท.	หมู่บ้าน/ชุมชน	ครัวเรือน
ข้อมูลความจำเป็นพื้นฐาน (จปฐ.)	๑๘	๑๔๓	๑,๘๘๑	๒๙๔,๓๘๕

ในส่วนของการบริหารจำนวนครัวเรือนเป้าหมายการจัดเก็บข้อมูลเพื่อการพัฒนาชุมชน ปี ๒๕๖๑ ในระดับจังหวัด ได้จัดสรรจำนวนเป้าหมายการจัดเก็บให้ทุกอำเภอดำเนินการครบถ้วนตามที่ได้รับการจัดสรรเป้าหมายจากกรมฯ มีรายละเอียดจำนวนครัวเรือนเป้าหมายการจัดเก็บข้อมูลฯ แยกรายอำเภอ ดังนี้

ที่	อำเภอ	จำนวนเป้าหมายการจัดเก็บข้อมูล จปฐ. ปี ๒๕๖๑			
		ตำบล/อปท.	หมู่บ้าน/ชุมชน	ครัวเรือน	ผู้จัดเก็บ
๑	เมืองเชียงราย	๑๖	๒๙๒	๔๕,๙๐๐	๑,๑๔๗
๒	เวียงชัย	๖	๗๖	๑๒,๓๒๔	๓๐๘
๓	เชียงของ	๘	๑๐๔	๑๖,๓๑๕	๔๐๘
๔	เทิง	๑๒	๑๕๙	๒๑,๙๒๖	๕๔๘
๕	พาน	๑๖	๒๔๒	๓๔,๙๔๗	๘๗๔
๖	ป่าแดด	๕	๕๘	๖,๙๙๖	๑๗๕
๗	แม่จัน	๑๓	๑๔๖	๒๗,๐๘๓	๖๗๗
๘	เชียงแสน	๗	๗๖	๑๓,๑๐๙	๓๒๘
๙	แม่สาย	๑๐	๙๓	๒๘,๕๘๕	๗๑๕
๑๐	แม่สรวย	๙	๑๓๐	๑๗,๕๑๙	๔๓๘

ที่	อำเภอ	จำนวนเป้าหมายการจัดเก็บข้อมูล จปฐ. ปี ๒๕๖๑			
		ตำบล/อปท	หมู่บ้าน/ชุมชน	ครัวเรือน	ผู้จัดเก็บ
๑	เวียงป่าเป้า	๙	๑๐๕	๑๗,๕๗๙	๔๔๐
๑๒	พญาเม็งราย	๖	๗๕	๙,๗๓๘	๒๔๔
๑๓	เวียงแก่น	๔	๔๑	๗,๐๕๖	๑๗๖
๑๔	ขุนตาล	๔	๖๓	๗,๘๑๗	๑๙๕
๑๕	แม่ฟ้าหลวง	๔	๗๗	๗,๒๙๓	๑๘๒
๑๖	แม่ลาว	๗	๖๕	๘,๗๒๑	๒๑๘
๑๗	เวียงเชียงรุ้ง	๔	๔๖	๖,๙๘๘	๑๗๕
๑๘	ดอยหลวง	๓	๓๓	๔,๔๘๙	๑๑๒
	<b>รวมทั้งสิ้น</b>	<b>๑๔๓</b>	<b>๑,๘๘๑</b>	<b>๒๙๔,๓๘๕</b>	<b>๗,๓๖๐</b>

### ๓. การทบทวน ปรับปรุง คำสั่งแต่งตั้งคณะกรรมการจัดการเก็บข้อมูลฯ ทุกระดับ

เพื่อให้การบริหารจัดการเก็บข้อมูลความจำเป็นพื้นฐาน (จปฐ.) ปี ๒๕๖๑ ของจังหวัดเชียงราย เป็นไปอย่างมีประสิทธิภาพ จังหวัดเชียงราย จึงได้แต่งตั้งคณะกรรมการจัดการเก็บข้อมูลฯ จำนวน ๔ คณะ ดังนี้

๑) การแต่งตั้งคณะกรรมการจัดการเก็บข้อมูลความจำเป็นพื้นฐาน (จปฐ.) ปี ๒๕๖๑ ระดับจังหวัดเชียงราย ตามคำสั่งจังหวัดเชียงราย ที่ ๔๘๔๓/๒๕๖๐ ลงวันที่ ๒๕ ตุลาคม ๒๕๖๐

๒) การแต่งตั้งหน่วยงานเป็นเจ้าภาพรับผิดชอบในการสนับสนุนการยกระดับและแก้ไขปัญหาตามตัวชี้วัดข้อมูลความจำเป็นพื้นฐาน (จปฐ.) และข้อมูลพื้นฐานระดับหมู่บ้าน (กชช.๒ค) จังหวัดเชียงราย ตามคำสั่งจังหวัดเชียงราย ที่ ๕๑๘๙/๒๕๕๙ ลงวันที่ ๑ พฤศจิกายน ๒๕๕๙

๓) การแต่งตั้งคณะกรรมการจัดการเก็บข้อมูลความจำเป็นพื้นฐาน (จปฐ.) ปี ๒๕๖๑ ระดับอำเภอ ตามคำสั่งจังหวัดเชียงราย ที่ ๗๔๕๑/๒๕๕๙ ลงวันที่ ๑๕ ธันวาคม ๒๕๖๐

๔) คณะทำงานตรวจสอบคุณภาพและมาตรฐานการจัดเก็บข้อมูลความจำเป็นพื้นฐาน (จปฐ.) ระดับจังหวัด ปี ๒๕๖๑ ตามคำสั่งจังหวัดเชียงราย ที่ ๑๙๓๖/๒๕๖๑ ลงวันที่ ๑๔ กุมภาพันธ์ ๒๕๖๑

๕) ระดับอำเภอ โดยนายอำเภอทุกอำเภอแต่งตั้งคำสั่งคณะกรรมการจัดการเก็บข้อมูลฯ ระดับตำบล/ผู้จัดเก็บข้อมูลระดับหมู่บ้าน/ชุมชน ผู้บันทึกข้อมูลฯ ระดับตำบล และคณะกรรมการนิเทศติดตามระดับอำเภอ

### ๔. การวางแผนการบริหารจัดการเก็บข้อมูลเพื่อการพัฒนาชุมชน ปี ๒๕๖๑

จังหวัดเชียงราย จัดทำแผนปฏิบัติการการบริหารจัดการเก็บและใช้ประโยชน์ ข้อมูลความจำเป็นพื้นฐาน (จปฐ.) ปี ๒๕๖๑ ระดับจังหวัดเชียงราย ซึ่งได้แจ้งให้คณะกรรมการจัดการเก็บข้อมูลฯ ระดับจังหวัด และอำเภอทุกอำเภอทราบเพื่อใช้เป็นปฏิทินหลักในการบริหารจัดการเก็บข้อมูลฯ ในทุกระดับ มีรายละเอียดแผนปฏิบัติการตามเอกสารแนบ หน้า ๑๕ และมีกำหนดการส่งคำรับรองคุณภาพของข้อมูลฯ ดังนี้

ข้อมูล	ระดับ	กำหนดส่ง
ข้อมูล จปฐ.	ตำบล ส่งคำรับรองคุณภาพข้อมูลฯ ถึง อำเภอ	๓๐ มีนาคม ๒๕๖๑
	อำเภอ ส่งคำรับรองคุณภาพข้อมูลฯ ถึง จังหวัด	๑๐ เมษายน ๒๕๖๑
	จังหวัด ส่งคำรับรองคุณภาพข้อมูลฯ ถึง กรมการพัฒนาชุมชน	๓๐ เมษายน ๒๕๖๑

## ๕. ผลการดำเนินงานตามแผนปฏิบัติการ

### ๕.๑ การประชุมคณะทำงานบริหารการจัดเก็บข้อมูลฯ ระดับจังหวัด /อำเภอ

ระดับจังหวัด จัดการประชุมคณะทำงานบริหารการจัดเก็บข้อมูลเพื่อการพัฒนาชุมชน จังหวัด เชียงราย ครั้งที่ ๑/๒๕๖๑ เมื่อวันที่ ๑๖ พฤศจิกายน ๒๕๖๐ ณ ห้องธรรมลังกา ชั้น ๓ ศาลากลางจังหวัดเชียงราย  
ระดับอำเภอ ดำเนินการประชุมชี้แจงคณะทำงานบริหารการจัดเก็บข้อมูลฯ ระดับอำเภอ ตำบล และ การประชุมเชิงปฏิบัติการผู้จัดเก็บข้อมูล จปฐ. ปี ๒๕๖๑ เพื่อเสริมสร้างความรู้ ความเข้าใจในการพัฒนา คุณภาพการจัดเก็บข้อมูล จปฐ. แก่ผู้จัดเก็บข้อมูล จปฐ. ครบทุกพื้นที่ตามเป้าหมายที่กำหนด

### ๕.๒ การฝึกอบรมการใช้งานโปรแกรมบันทึกและประมวลผลข้อมูล จปฐ. แก่ผู้บันทึกข้อมูล

จังหวัดเชียงราย ได้ดำเนินการฝึกอบรมผู้บันทึกข้อมูล เรื่อง การใช้งานโปรแกรมบันทึกและประมวลผลข้อมูล จปฐ. ปี ๒๕๖๑ จำนวน ๓ รุ่น ระหว่างวันที่ ๑๓ - ๑๕ ธันวาคม ๒๕๖๐ ณ ห้อง e learning อาคารยุพราชวิทยาการ มหาวิทยาลัยราชภัฏเชียงราย จังหวัดเชียงราย ทั้งนี้ได้สนับสนุน flash drive โปรแกรมบันทึกและประมวลผลข้อมูล จปฐ. ปี ๒๕๖๑ ให้ผู้บันทึกข้อมูลทุกตำบลและอำเภอ นำไปใช้ประโยชน์ รวมทั้งสนับสนุนโปรแกรมเสริมในการแก้ไขปัญหาเบื้องต้นให้แก่ผู้บันทึกข้อมูลฯ

### ๕.๓ การรณรงค์และประชาสัมพันธ์การจัดเก็บข้อมูลเพื่อการพัฒนาชุมชน

จังหวัดเชียงรายจัดทำป้ายประชาสัมพันธ์การจัดเก็บและใช้ประโยชน์จากข้อมูล จปฐ. สนับสนุนให้ทุกอำเภอนำไปใช้ในการประชาสัมพันธ์ พร้อมทั้งจัดทำแผ่น CD spot ประชาสัมพันธ์ การจัดเก็บข้อมูลฯ ส่งให้ทุกตำบลใช้ในการประชาสัมพันธ์

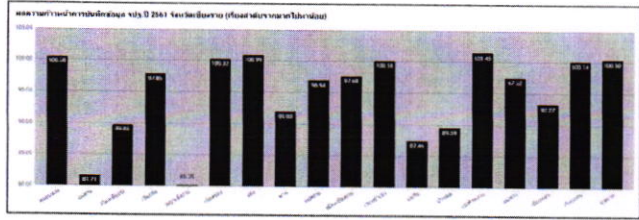
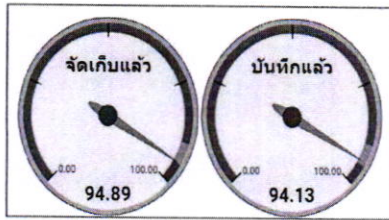
วันที่ ๕ ธันวาคม ๒๕๖๐ นายอุทัย หอมนาน พัฒนาการจังหวัดเชียงราย พร้อมทีมงานพัฒนาชุมชน จังหวัดเชียงราย จัดกิจกรรมรณรงค์และเชิญชวนการจัดเก็บข้อมูล จปฐ. ประจำปี ๒๕๖๑ ณ บริเวณหน้าที่ว่าการอำเภอเมืองเชียงราย โดยได้รับเกียรติจากนายสัมฤทธิ์ สวามิภักดิ์ ปลัดจังหวัดเชียงราย ร่วมรณรงค์ ให้ชาวเชียงราย ได้ให้ความสำคัญในการให้ข้อมูล จปฐ. ที่ถูกต้องแก่อาสาสมัครจัดเก็บข้อมูล ระหว่างเดือนธันวาคม ๒๕๖๐ - เดือน มีนาคม ๒๕๖๑ เพื่อให้ได้ข้อมูล จปฐ. ที่ถูกต้อง ครบถ้วน และเชื่อถือได้ สามารถนำไปใช้ประโยชน์ในการพัฒนาคุณภาพชีวิตของประชาชนในระดับพื้นที่ได้อย่างมีประสิทธิภาพต่อไป

### ๕.๔ การดำเนินงานขยายผลการจัดเก็บข้อมูล จปฐ. ปี ๒๕๖๑ แบบวันเดียวเสร็จ

ในปี ๒๕๖๑ จังหวัดเชียงราย โดยสำนักงานพัฒนาชุมชนจังหวัดเชียงราย ให้เจ้าหน้าที่พัฒนาชุมชนทุกคนได้ใช้แนวทางการจัดเก็บแบบวันเดียวเสร็จ ขยายผลการดำเนินงานจัดเก็บข้อมูล จปฐ. ปี ๒๕๖๑ คนละ ๑ คน ๑ หมู่บ้าน

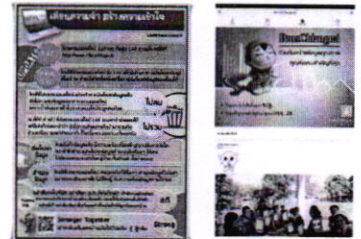
### ๕.๕ รูปแบบการรายงานผลความก้าวหน้าการบริหารการจัดเก็บข้อมูลฯ ปี ๒๕๖๑

จังหวัดเชียงราย จัดทำระบบรายงานความก้าวหน้าการจัดเก็บและบันทึกข้อมูลฯ ปี ๒๕๖๑ ผ่านระบบรายงานออนไลน์ ที่ <http://chiangrai.cdd.go.th/> เพื่อความสะดวกในการรายงานผลความก้าวหน้า ได้ตลอดเวลาและสามารถดูรายงานข้อมูลได้ทุกที่ ทุกเวลา ผ่านระบบอินเทอร์เน็ต ซึ่งกำหนดให้อำเภอรายงานความก้าวหน้าการจัดเก็บและบันทึกข้อมูลฯ ทุกวันที่ ๑๐ และ ๒๐ ของเดือน และทุกครั้งที่มีการเปลี่ยนแปลงข้อมูลผลการดำเนินงาน



**๕.๖ การสร้างช่องทางการติดต่อสื่อสารเพื่อช่วยเหลือแก้ไขปัญหาการใช้งานโปรแกรมฯ**

จังหวัดเชียงราย ได้สร้างช่องทาง Line Official โดยใช้ชื่อว่า "BmnChiangrai" ซึ่งเป็น Line Account ในลักษณะที่เป็นทางการ เพื่อใช้เป็นช่องทางช่วยเหลือแก้ไขปัญหาการใช้งานโปรแกรมบันทึกและประมวลผลข้อมูล จปฐ. รวมทั้งใช้แลกเปลี่ยนเรียนรู้ สื่อสาร สร้างสรรค์ งานข้อมูล จปฐ. ของจังหวัดเชียงราย ให้มีประสิทธิภาพมากขึ้น



**๖. การประสานความร่วมมือกับสำนักงานท้องถิ่นจังหวัด/อำเภอ และ อปท. ในการบริหารจัดการจัดเก็บข้อมูลเพื่อการพัฒนาชุมชน ปี ๒๕๖๑**

ระดับจังหวัด ประสานความร่วมมือกับนายกเทศมนตรีนครเชียงรายและท้องถิ่นจังหวัดเชียงราย ในการจัดเก็บข้อมูลความจำเป็นพื้นฐาน (จปฐ.) โดยขอให้ส่งเสริม สนับสนุนและแจ้งให้องค์กรปกครองส่วนท้องถิ่นทุกแห่งดำเนินการสนับสนุนการจัดเก็บข้อมูลความจำเป็นพื้นฐาน (จปฐ.) ตามแผนปฏิบัติการบริหารการจัดเก็บข้อมูลฯ ปี ๒๕๖๑

ระดับอำเภอ คณะทำงานบริหารการจัดเก็บข้อมูลฯ ระดับอำเภอ ประสานขอความร่วมมือท้องถิ่นอำเภอ องค์กรปกครองส่วนท้องถิ่นทุกแห่ง กำหนด ผู้ใหญ่บ้านและผู้นำชุมชนในการส่งเสริม สนับสนุนการจัดเก็บข้อมูลความจำเป็นพื้นฐาน (จปฐ.) ตามแผนปฏิบัติการบริหารการจัดเก็บข้อมูลฯ ปี ๒๕๖๑ รวมทั้งในระดับพื้นที่ ได้ประสานขอความร่วมมือจากผู้นำชุมชนทุกหมู่บ้าน/ชุมชน ได้ดำเนินการประชาสัมพันธ์ผ่านสื่อระดับชุมชน เพื่อเชิญชวนและขอความร่วมมือประชาชนในการให้ข้อมูลเพื่อการจัดเก็บข้อมูลเพื่อการพัฒนาชุมชน

**๗. การติดตาม สนับสนุนการบริหารการจัดเก็บข้อมูล จปฐ.ปี ๒๕๖๑**

**๗.๑ การติดตามโดยคณะทำงานตรวจสอบคุณภาพและมาตรฐานการจัดเก็บข้อมูลฯ**

จังหวัดเชียงรายได้แต่งตั้งคณะทำงานตรวจสอบคุณภาพและมาตรฐานการจัดเก็บข้อมูล จปฐ. ระดับจังหวัดเชียงราย ตามคำสั่งจังหวัดเชียงราย ที่ ๑๙๓๖/๒๕๖๐ ลงวันที่ ๑๔ กุมภาพันธ์ ๒๕๖๑ โดยมีการติดตามตรวจสอบคุณภาพและมาตรฐานการจัดเก็บข้อมูล จปฐ. จังหวัดเชียงราย ปี ๒๕๖๑ ในพื้นที่ ๑๘ อำเภอ ทำให้ทราบผลความก้าวหน้า และสนับสนุนการจัดเก็บข้อมูลฯ ปัญหา อุปสรรค และข้อขัดข้องจากระบบโปรแกรมบันทึกข้อมูลฯได้

**๗.๒ การติดตามโดยนักวิชาการพัฒนาชุมชนผู้ประสานงานอำเภอ ของสำนักงานพัฒนาชุมชนจังหวัดเชียงราย**

จังหวัดเชียงรายได้มอบหมายนักวิชาการพัฒนาชุมชน ทุกกลุ่มงาน ของสำนักงานพัฒนาชุมชนจังหวัด รับผิดชอบในการติดตาม สนับสนุนการจัดเก็บข้อมูล จปฐ. ปี ๒๕๖๑ ในพื้นที่อำเภอทุกอำเภอ โดยมีการลงพื้นที่ติดตาม สนับสนุนในพื้นที่ที่รับผิดชอบ เพื่อกำกับติดตามให้มีการบริหารจัดการจัดเก็บข้อมูล จปฐ. ให้เป็นไปตามแนวทางที่กำหนด และรายงานผู้บริหารทราบอย่างต่อเนื่อง

๗  
สรุปผลการจัดเก็บข้อมูลความจำเป็นพื้นฐาน ปี 2561 ระดับจังหวัด

จังหวัดเชียงราย ภาคเหนือ ประเทศไทย

ตัวชี้วัด ข้อมูลความจำเป็นพื้นฐาน	จำนวน ที่สำรวจทั้งหมด	ผ่านเกณฑ์		ไม่ผ่านเกณฑ์	
		จำนวน	ร้อยละ	จำนวน	ร้อยละ
<b>หมวดที่ 1 สุขภาพ มี 7 ตัวชี้วัด</b>					
1. เด็กแรกเกิดมีน้ำหนัก 2,500 กรัม ขึ้นไป	2,327 คน	2,324 คน	99.87	3 คน	0.13
2. เด็กแรกเกิดได้กินนมแม่อย่างเดียวอย่างน้อย 6 เดือนแรกติดต่อกัน	1,614 คน	1,603 คน	99.32	11 คน	0.68
3. เด็กแรกเกิดถึง 12 ปี ได้รับวัคซีนป้องกันโรคครบตาม ตารางสร้างเสริมภูมิคุ้มกันโรค	81,880 คน	81,864 คน	99.98	16 คน	0.02
4. คร่าวเรือนกินอาหารถูกสุขลักษณะ ปลอดภัย และได้มาตรฐาน	280,284 คร.	276,946 คร.	98.81	3,338 คร.	1.19
5. คร่าวเรือนมีการใช้ยาเพื่อบำบัด บรรเทาอาการเจ็บป่วยเบื้องต้น อย่างเหมาะสม	280,284 คร.	277,001 คร.	98.83	3,283 คร.	1.17
6. คนอายุ 35 ปีขึ้นไป ได้รับการตรวจสุขภาพประจำปี	497,466 คน	469,543 คน	94.39	27,923 คน	5.61
7. คนอายุ 6 ปีขึ้นไป ออกกำลังกายอย่างน้อยสัปดาห์ละ 3 วัน ๆ ละ 30 นาที	746,264 คน	741,178 คน	99.32	5,086 คน	0.68
<b>หมวดที่ 2 สภาพแวดล้อม มี 7 ตัวชี้วัด</b>					
8. คร่าวเรือนมีความมั่นคงในที่อยู่อาศัย และบ้านมีสภาพคงทนถาวร	280,284 คร.	278,182 คร.	99.25	2,102 คร.	0.75
9. คร่าวเรือนมีน้ำสะอาดสำหรับดื่มและบริโภคเพียงพอตลอดปี อย่างน้อยคนละ 5 ลิตรต่อวัน	280,284 คร.	279,595 คร.	99.75	689 คร.	0.25
10. คร่าวเรือนมีน้ำใช้เพียงพอตลอดปี อย่างน้อยคนละ 45 ลิตรต่อวัน	280,284 คร.	279,684 คร.	99.79	600 คร.	0.21
11. คร่าวเรือนมีการจัดบ้านเรือนเป็นระเบียบเรียบร้อย สะอาด และถูกสุขลักษณะ	280,284 คร.	274,605 คร.	97.97	5,679 คร.	2.03
12. คร่าวเรือนไม่ถูกรบกวนจากมลพิษ	280,284 คร.	278,504 คร.	99.36	1,780 คร.	0.64
13. คร่าวเรือนมีการป้องกันอุบัติเหตุและภัยธรรมชาติอย่างถูกวิธี	280,284 คร.	276,203 คร.	98.54	4,081 คร.	1.46
14. คร่าวเรือนมีความปลอดภัยในชีวิตและทรัพย์สิน	280,284 คร.	279,857 คร.	99.85	427 คร.	0.15
<b>หมวดที่ 3 การศึกษา มี 5 ตัวชี้วัด</b>					
15. เด็กอายุ 3 - 5 ปี ได้รับการเลี้ยงดูเตรียมความพร้อมก่อนวัยเรียน	19,774 คน	19,746 คน	99.86	28 คน	0.14
16. เด็กอายุ 6 - 14 ปี ได้รับการศึกษาภาคบังคับ 9 ปี	67,505 คน	58,372 คน	86.47	9,133 คน	13.53
17. เด็กจบชั้น ม.3 ได้เรียนต่อชั้น ม.4 หรือเทียบเท่า	1,305 คน	1,261 คน	96.63	44 คน	3.37
18. คนในครัวเรือนที่จบการศึกษาภาคบังคับ 9 ปี ที่ไม่ได้เรียนต่อ และยังไม่มียานทำงาน ได้รับการฝึกอบรมด้านอาชีพ	94 คน	93 คน	98.94	1 คน	1.06
19. คนอายุ 15 - 59 ปี อ่าน เขียนภาษาไทย และคิดเลขอย่างง่ายได้	503,030 คน	489,739 คน	97.36	13,291 คน	2.64
<b>หมวดที่ 4 การมีงานทำและรายได้ มี 4 ตัวชี้วัด</b>					
20. คนอายุ 15 - 59 ปี มีอาชีพและรายได้	446,264 คน	441,146 คน	98.85	5,118 คน	1.15
21. คนอายุ 60 ปีขึ้นไป มีอาชีพและรายได้	175,763 คน	164,038 คน	93.33	11,725 คน	6.67
22. รายได้เฉลี่ยของคนในครัวเรือนต่อปี	280,284 คร.	279,667 คร.	99.78	617 คร.	0.22
23. คร่าวเรือนมีการเก็บออมเงิน	280,284 คร.	225,602 คร.	80.49	54,682 คร.	19.51
<b>หมวดที่ 5 ค่านิยม มี 8 ตัวชี้วัด</b>					
24. คนในครัวเรือนไม่ดื่มสุรา	776,188 คน	686,468 คน	88.44	89,720 คน	11.56
25. คนในครัวเรือนไม่สูบบุหรี่	776,188 คน	733,530 คน	94.50	42,658 คน	5.50

ตัวชี้วัด ข้อมูลความจำเป็นพื้นฐาน	จำนวน ที่สำรวจทั้งหมด	ผ่านเกณฑ์		ไม่ผ่านเกณฑ์	
		จำนวน	ร้อยละ	จำนวน	ร้อยละ
26. คนอายุ 6 ปีขึ้นไป ปฏิบัติกิจกรรมทางศาสนาอย่างน้อย สัปดาห์ละ 1 ครั้ง	746,264 คน	742,566 คน	99.50	3,698 คน	0.50
27. ผู้สูงอายุ ได้รับการดูแลจากครอบครัว ชุมชน ภาครัฐ หรือภาคเอกชน	176,948 คน	176,833 คน	99.94	115 คน	0.06
28. ผู้พิการ ได้รับการดูแลจากครอบครัว ชุมชน ภาครัฐ หรือภาคเอกชน	11,848 คน	11,833 คน	99.87	15 คน	0.13
29. ผู้ป่วยโรครเรื้อรัง ได้รับการดูแลจากครอบครัว ชุมชน ภาครัฐ หรือภาคเอกชน	22,864 คน	22,860 คน	99.98	4 คน	0.02
30. ครีวเรือนมีส่วนร่วมทำกิจกรรมสาธารณะเพื่อประโยชน์ ของชุมชน หรือท้องถิ่น	280,284 คร.	279,675 คร.	99.78	609 คร.	0.22
31. ครอบครัวมีความอบอุ่น	280,284 คร.	278,110 คร.	99.22	2,174 คร.	0.78

## สรุปจำนวนตำบล หมู่บ้าน ครั้วเรือน จากข้อมูล จปฐ. ปี 2561 จังหวัดเชียงราย

ที่	อำเภอ	จำนวน		2560			2561			เปรียบเทียบ 60/61			
		ปกครอง		จำนวน	จำนวน	จำนวน	จำนวน	จำนวน	จำนวน	จำนวน	จำนวน	จำนวน	ร้อยละ
		ตำบล	หมู่บ้าน	ตำบล	หมู่บ้าน	ครั้วเรือน	ตำบล	หมู่บ้าน	ครั้วเรือน	ตำบล	หมู่บ้าน	ครั้วเรือน	ที่เพิ่มขึ้น/ลดลง
1	เมืองเชียงราย	16	228	16	292	43,486	16	292	44,871	0	0	1,385	3.09
2	เวียงชัย	5	75	6	76	12,040	6	76	12,081	0	0	41	0.34
3	เชียงของ	7	101	8	104	16,317	8	104	16,367	0	0	50	0.31
4	เทิง	10	156	12	159	21,926	12	159	22,143	0	0	217	0.98
5	พาน	15	234	16	242	31,451	16	242	32,156	0	0	705	2.19
6	ป่าแดด	5	58	5	58	6,032	5	58	6,268	0	0	236	3.77
7	แม่จัน	11	138	13	145	23,462	13	146	23,686	0	1	224	0.95
8	เชียงแสน	6	70	7	76	11,797	7	76	12,269	0	0	472	3.85
9	แม่สาย	8	88	10	93	22,985	10	93	23,359	0	0	374	1.60
10	แม่สรวย	7	128	9	130	17,176	9	130	17,561	0	0	385	2.19
11	เวียงป่าเป้า	7	93	9	105	17,584	9	105	17,608	0	0	24	0.14
12	พญาเม็งราย	5	71	6	75	9,839	6	75	9,840	0	0	1	0.01
13	เวียงแก่น	4	41	4	41	7,056	4	41	7,076	0	0	20	0.28
14	ขุนตาล	3	55	4	63	7,827	4	63	7,857	0	0	30	0.38
15	แม่ฟ้าหลวง	4	76	4	77	7,339	4	77	7,399	0	0	60	0.81
16	แม่ลาว	5	63	7	65	8,459	7	65	8,505	0	0	46	0.54
17	เวียงเชียงรุ้ง	3	43	4	46	6,294	4	46	6,727	0	0	433	6.44
18	ดอยหลวง	3	33	3	33	4,489	3	33	4,511	0	0	22	0.49
	รวม	124	1,751	143	1,880	275,559	143	1,881	280,284	0	1	4,725	1.71

## สรุปจำนวนประชากร จากข้อมูล จปฐ. ปี 2561 จังหวัดเชียงราย

ที่	อำเภอ	ปี 2559 ประชากร รวม (คน)	ปี 2560 ประชากร รวม (คน)	ปี 2561 ประชากร รวม (คน)	เปรียบเทียบ 60/61 เพิ่ม/ลด (รวม)	ร้อยละ เพิ่ม/ลด
1	เมืองเชียงราย	142,640	118,514	121,458	2,944	2.48
2	เวียงชัย	37,148	35,853	35,935	82	0.23
3	เชียงของ	40,446	38,968	41,962	2,994	7.68
4	เทิง	63,485	56,262	57,519	1,257	2.23
5	พาน	97,090	86,093	86,514	421	0.49
6	ป่าแดด	20,663	19,062	19,433	371	1.95
7	แม่จัน	69,197	63,991	65,816	1,825	2.85
8	เชียงแสน	37,190	34,017	34,779	762	2.24
9	แม่สาย	70,271	62,883	63,544	661	1.05
10	แม่สรวย	57,644	49,571	51,603	2,032	4.10
11	เวียงป่าเป้า	51,917	44,215	44,605	390	0.88
12	พญาเม็งราย	31,809	30,445	30,667	222	0.73
13	เวียงแก่น	21,048	19,510	19,475	-35	-0.18
14	ขุนตาล	25,275	22,498	22,039	-459	-2.04
15	แม่ฟ้าหลวง	30,357	20,997	23,111	2,114	10.07
16	แม่ลาว	25,780	24,833	24,892	59	0.24
17	เวียงเชียงรุ้ง	20,354	17,512	19,142	1,630	9.31
18	ดอยหลวง	13,290	13,741	13,694	-47	-0.34
	รวม	855,604	758,965	776,188	17,223	2.27

## สรุปจำนวนครัวเรือนที่มีรายได้ต่ำกว่าเกณฑ์ จปฐ. (38,000 บาท/คน/ปี)

จากข้อมูล จปฐ. ปี 2561 จังหวัดเชียงราย

ที่	อำเภอ	ปี 2559		ปี 2560		ปี 2561	
		รายได้เฉลี่ย 38,000 ไม่ผ่านเกณฑ์		รายได้เฉลี่ย 38,000 ไม่ผ่านเกณฑ์		รายได้เฉลี่ย 38,000 ไม่ผ่านเกณฑ์	
		(ครัวเรือน)	ร้อยละ	(ครัวเรือน)	ร้อยละ	(ครัวเรือน)	ร้อยละ
1	เมืองเชียงราย	5,443	11.85	188	0.43	86	0.19
2	เวียงชัย	1,516	12.30	51	0.42	58	0.48
3	เชียงของ	2,271	13.92	180	1.10	45	0.27
4	เทิง	4,424	20.18	176	0.80	20	0.09
5	พาน	6,257	17.89	329	1.05	166	0.52
6	ป่าแดด	755	10.79	743	12.32	13	0.21
7	แม่จัน	2,278	8.41	316	1.35	9	0.04
8	เชียงแสน	2,203	16.81	992	8.41	40	0.33
9	แม่สาย	916	3.20	-	-	-	-
10	แม่สรวย	3,985	22.75	57	0.33	26	0.15
11	เวียงป่าเป้า	4,201	23.90	118	0.67	37	0.21
12	พญาเม็งราย	2,809	28.85	1	0.01	1	0.01
13	เวียงแก่น	2,326	32.96	31	0.44	58	0.82
14	ขุนตาล	1,439	18.41	1,067	13.63	11	0.14
15	แม่ฟ้าหลวง	3,292	45.14	-	-	-	-
16	แม่ลาว	1,362	15.62	60	0.71	33	0.39
17	เวียงเชียงรุ้ง	1,248	17.86	15	0.24	14	0.21
18	ดอยหลวง	1,251	27.87	-	-	-	-
	<b>รวม</b>	<b>47,976</b>	<b>16.29</b>	<b>4,324</b>	<b>1.57</b>	<b>617</b>	<b>0.22</b>

สรุปรายได้เฉลี่ย / คน / ปี จากข้อมูล จปฐ. ปี 2561 จังหวัดเชียงราย

ที่	อำเภอ	ปี 2560		ปี 2561		เปรียบเทียบ 60/61	เพิ่ม/ลด
		รายได้เฉลี่ย	ลำดับที่	รายได้เฉลี่ย	ลำดับที่		
1	เมืองเชียงราย	84,771.11	2	82,227.02	2	-536	-0.63
2	เวียงชัย	77,461.52	3	78,720.66	3	258	0.33
3	เชียงของ	70,555.53	7	66,937.66	8	-4,222	-5.98
4	เทิง	64,787.34	10	62,007.22	13	-1,183	-1.83
5	พาน	70,468.12	8	70,327.79	7	-3,390	-4.81
6	ป่าแดด	61,394.80	13	64,306.21	11	-7,288	-11.87
7	แม่จัน	74,088.49	5	78,398.58	4	-5,164	-6.97
8	เชียงแสน	74,477.39	4	75,358.84	5	-5,732	-7.70
9	แม่สาย	95,501.30	1	97,190.27	1	6,995	7.32
10	แม่สรวย	62,705.82	12	58,701.80	14	-1,715	-2.74
11	เวียงป่าเป้า	62,735.21	11	62,542.77	12	2,842	4.53
12	พญาเม็งราย	55,203.17	18	56,460.02	17	-5,295	-9.59
13	เวียงแก่น	55,818.28	17	55,001.41	18	-2,091	-3.75
14	ขุนตาล	61,121.52	14	66,711.97	9	-8,883	-14.53
15	แม่ฟ้าหลวง	55,989.32	16	56,569.53	16	10,052	17.95
16	แม่ลาว	68,431.39	9	66,404.09	10	-6,394	-9.34
17	เวียงเชียงรุ้ง	72,976.80	6	70,584.81	6	1,739	2.38
18	ดอยหลวง	56,569.04	15	56,603.05	15	-13,360	-23.62
	รวม	72,062.02		71,709.93		-1,311	-1.82

## สรุปรายจ่ายเฉลี่ย / คน / ปี จากข้อมูล จปฐ. ปี 2561 จังหวัดเชียงราย

ที่	อำเภอ	ปี 2560		ปี 2561		เปรียบเทียบ 60/61 เพิ่ม/ลด	เพิ่ม/ลด ร้อยละ
		รายจ่ายเฉลี่ย	ลำดับที่	รายจ่ายเฉลี่ย	ลำดับที่		
1	เมืองเชียงราย	53,108.21	3	50,629.46	3	-2,479	-11.28
2	เวียงชัย	54,042.26	2	57,721.56	2	3,679	9.13
3	เชียงของ	46,688.89	6	45,822.03	7	-867	-14.94
4	เทิง	42,587.68	11	45,482.43	8	2,895	13.41
5	พาน	46,180.75	7	46,477.20	5	296	-0.75
6	ป่าแดด	44,114.73	9	46,435.55	6	2,321	-2.36
7	แม่จัน	45,573.93	8	47,234.79	4	1,661	-2.72
8	เชียงแสน	50,270.82	4	44,109.61	9	-6,161	-13.14
9	แม่สาย	63,610.12	1	66,105.26	1	2,495	17.04
10	แม่สรวย	37,808.28	14	36,578.15	17	-1,230	-7.87
11	เวียงป่าเป้า	37,669.05	15	39,299.87	13	1,631	6.94
12	พญาเม็งราย	38,266.11	13	38,847.95	14	582	-6.45
13	เวียงแก่น	28,369.79	18	23,793.59	18	-4,576	-22.36
14	ขุนตาล	41,980.28	12	41,043.71	11	-937	2.19
15	แม่ฟ้าหลวง	34,259.22	17	36,829.95	15	2,571	26.43
16	แม่ลาว	43,295.32	10	40,352.73	12	-2,943	-10.83
17	เวียงเชียงรุ้ง	49,260.72	5	43,495.82	10	-5,765	-1.14
18	ดอยหลวง	35,137.30	16	36,813.67	16	1,676	3.20
	รวม	46,422.28		46,279.29		-143	-0.06

สรุประดับความสุขเฉลี่ย / คน / ปี จากข้อมูล จปฐ. ปี 2561 จังหวัดเชียงราย

ที่	อำเภอ	ความสุขเฉลี่ย ปี 2560		ความสุขเฉลี่ย ปี 2561		เปรียบเทียบ 60/61 เพิ่ม/ลด
		ความสุข	ลำดับที่	ความสุข	ลำดับที่	
1	เมืองเชียงราย	8.01	15	8.33	10	0.32
2	เวียงชัย	7.89	17	8.16	16	0.27
3	เชียงของ	8.89	1	8.50	6	-0.39
4	เทิง	8.36	5	8.62	4	0.26
5	พาน	8.36	6	8.46	8	0.10
6	ป่าแดด	8.38	4	8.36	9	-0.02
7	แม่จัน	8.16	10	8.82	3	0.66
8	เชียงแสน	8.27	9	8.19	13	-0.08
9	แม่สาย	8.44	3	8.87	2	0.43
10	แม่สรวย	8.13	12	8.51	5	0.38
11	เวียงป่าเป้า	7.94	16	7.98	17	0.04
12	พญาเม็งราย	8.12	14	7.88	18	-0.24
13	เวียงแก่น	8.30	8	8.48	7	0.18
14	ขุนตาล	8.33	7	8.17	15	-0.16
15	แม่ฟ้าหลวง	8.14	11	8.18	14	0.04
16	แม่ลาว	8.16	10	8.21	11	0.05
17	เวียงเชียงรุ้ง	8.13	13	8.20	12	0.07
18	ดอยหลวง	8.87	2	9.04	1	0.17
	รวม	8.24		8.42		0.18

แผนปฏิบัติการบริหารการจัดเก็บและใช้ประโยชน์ ข้อมูลความจำเป็นพื้นฐาน (จปฐ.) ปี ๒๕๖๑ จังหวัดเชียงใหม่

ที่	กิจกรรม	๒๕๖๐					๒๕๖๑					หน่วย รับผิดชอบ	หมายเหตุ				
		ต.ค.	พ.ย.	ธ.ค.	ม.ค.	ก.พ.	มี.ค.	เม.ย.	พ.ค.	มิ.ย.	ก.ค.			ส.ค.	ก.ย.		
๑	ตรวจสอบจำนวนครัวเรือนเป้าหมายและจำนวนแบบสอบถามข้อมูลฯ	↔															
๒	จังหวัด แต่งตั้งคณะกรรมการจัดเก็บข้อมูลฯ คณะทำงานติดตาม นิเทศการจัดเก็บข้อมูลฯ การแต่งตั้งหน่วยงานเป็นเจ้าภาพตัวชี้วัดข้อมูลฯ	↔															
๓	อำเภอ แต่งตั้งคณะกรรมการจัดเก็บข้อมูลฯ ทหารระดับ แต่งตั้งผู้จัดเก็บข้อมูล ผู้บันทึกข้อมูล และเสนอชื่อคณะกรรมการ ระดับอำเภอให้จังหวัดแต่งตั้ง		↔													ส่งสำเนาคำสั่ง+เสนอชื่อให้ จังหวัด ภายใน ๓๐ พ.ย.๖๐	
๔	อำเภอส่งทะเบียนผู้บันทึกข้อมูลฯ ให้จังหวัดเพื่อลงทะเบียนในระบบออนไลน์		↔													ส่ง จว.ภายใน ๓๐ พ.ย.๖๐	
๕	ประชุมคณะกรรมการจัดเก็บข้อมูลฯ ระดับจังหวัด ครั้งที่ ๑		↔													๑๖ พ.ย.๖๐	
๖	รณรงค์และเชิญชวนการจัดเก็บข้อมูลเพื่อการพัฒนาชุมชน		↔														
๗	ประชุมชี้แจงคณะกรรมการจัดเก็บข้อมูลฯ ระดับอำเภอ / ตำบล		↔														
๘	ประชุมเชิงปฏิบัติการเจ้าหน้าที่ผู้รับผิดชอบการจัดเก็บข้อมูลฯ ของ สพอ. (อ.ละ ๒ คน)		↔													๑๕ พ.ย.๖๐	
๙	ประชุมเชิงปฏิบัติการผู้จัดเก็บข้อมูล จปฐ.ปี ๒๕๖๑		↔														
๑๐	ฝึกอบรมการใช้งานโปรแกรมบันทึกและประมวลผลข้อมูล จปฐ. แก่ผู้บันทึกข้อมูล		↔														
๑๑	ดำเนินการจัดเก็บข้อมูล จปฐ. ทุกครัวเรือน ทุกหมู่บ้าน		↔													๒๑ - ๒๒ ธ.ค.๖๐	
๑๒	บันทึกและประมวลผลข้อมูล จปฐ. ทุกครัวเรือน ทุกหมู่บ้าน		↔														
๑๓	รายงานผลความก้าวหน้าการบริหารการจัดเก็บและบันทึกข้อมูล จปฐ. ระบบ online		↔													ทุกวันพุธที่ ๑๐.๒๐.๓๐ ทุกเดือน	
๑๔	นิเทศ ตรวจสอบคุณภาพและมาตรฐาน การจัดเก็บข้อมูล จปฐ. ระดับตำบล/อำเภอ/จังหวัด		↔														
๑๕	นำเสนอผลการจัดเก็บและรับรองคุณภาพข้อมูล จปฐ. ระดับองค์กรปกครองส่วนท้องถิ่น		↔														
๑๖	ตำบล/อปท. จัดทำคำรับรองข้อมูล จปฐ. ระดับองค์กรปกครองส่วนท้องถิ่น ส่งให้อำเภอ		↔													ส่งอำเภอ ภายใน ๓๐ มี.ค.๖๑	
๑๗	อำเภอคัดเลือกผู้จัดเก็บ ผู้บันทึก อปท.ดีเด่นระดับอำเภอ ส่งรายชื่อ-ผลงาน ให้จังหวัด		↔													ส่ง จว. ภายใน ๓๐ มี.ค.๖๑	
๑๘	นำเสนอผลการจัดเก็บและรับรองคุณภาพข้อมูล จปฐ. ระดับอำเภอ		↔														
๑๙	อำเภอ จัดทำคำรับรองข้อมูล จปฐ. ระดับอำเภอ ส่งให้จังหวัด		↔													ส่ง จว. ภายใน ๓๐ เม.ย.๖๑	
๒๐	ประชุมคณะกรรมการจัดเก็บข้อมูลฯ ระดับจังหวัด ครั้งที่ ๒ (รับรองข้อมูล)		↔													๒๓ เม.ย.๖๑	
๒๑	จังหวัดคัดเลือกผู้จัดเก็บ ผู้บันทึก องค์กรปกครองส่วนท้องถิ่นดีเด่นระดับจังหวัด		↔													๒๔ - ๒๗ เม.ย.๖๑	
๒๒	จัดทำคำรับรองข้อมูล จปฐ. ระดับจังหวัด ส่งให้กรมฯ		↔													ส่งกรมฯ ภายใน ๓๐ เม.ย.๖๑	
๒๓	นำเสนอผลการพัฒนาคุณภาพชีวิตของประชาชน ระดับจังหวัด		↔													๒๒ มี.ย.๖๑	
๒๔	จัดทำเอกสารรายงานคุณภาพชีวิตของคนไทย จากข้อมูล จปฐ.ปี ๒๕๖๑		↔														
๒๕	เผยแพร่ประชาสัมพันธ์และส่งเสริมสนับสนุนให้ทุกภาคส่วนนำข้อมูล จปฐ. ไปใช้ประโยชน์	←															

## สรุปผลการจัดเก็บข้อมูลความจำเป็นพื้นฐาน ปี 2561 ระดับจังหวัด

จังหวัดเชียงราย ภาคเหนือ ประเทศไทย

ตัวชี้วัด ข้อมูลความจำเป็นพื้นฐาน	จำนวน ที่สำรวจทั้งหมด	ผ่านเกณฑ์		ไม่ผ่านเกณฑ์	
		จำนวน	ร้อยละ	จำนวน	ร้อยละ
<b>หมวดที่ 1 สุขภาพ มี 7 ตัวชี้วัด</b>					
1. เด็กแรกเกิดมีน้ำหนัก 2,500 กรัม ขึ้นไป	2,327 คน	2,324 คน	99.87	3 คน	0.13
2. เด็กแรกเกิดได้กินนมแม่อย่างเดียวอย่างน้อย 6 เดือนแรกติดต่อกัน	1,614 คน	1,603 คน	99.32	11 คน	0.68
3. เด็กแรกเกิดถึง 12 ปี ได้รับวัคซีนป้องกันโรคครบตาม ตารางสร้างเสริมภูมิคุ้มกันโรค	81,880 คน	81,864 คน	99.98	16 คน	0.02
4. ครรภ์เรอีนกินอาหารถูกสุขลักษณะ ปลอดภัย และได้มาตรฐาน	280,284 คร.	276,946 คร.	98.81	3,338 คร.	1.19
5. ครรภ์เรอีนมีการให้ยาเพื่อบำบัด บรรเทาอาการเจ็บป่วยเบื้องต้น อย่างเหมาะสม	280,284 คร.	277,001 คร.	98.83	3,283 คร.	1.17
6. คนอายุ 35 ปีขึ้นไป ได้รับการตรวจสุขภาพประจำปี	497,466 คน	469,543 คน	94.39	27,923 คน	5.61
7. คนอายุ 6 ปีขึ้นไป ออกกำลังกายอย่างน้อยสัปดาห์ละ 3 วัน ๆ ละ 30 นาที	746,264 คน	741,178 คน	99.32	5,086 คน	0.68
<b>หมวดที่ 2 สภาพแวดล้อม มี 7 ตัวชี้วัด</b>					
8. ครรภ์เรอีนมีความมั่นคงในที่อยู่อาศัย และบ้านมีสภาพคงทนถาวร	280,284 คร.	278,182 คร.	99.25	2,102 คร.	0.75
9. ครรภ์เรอีนมีน้ำสะอาดสำหรับดื่มและบริโภคเพียงพอตลอดปี อย่างน้อยคนละ 5 ลิตรต่อวัน	280,284 คร.	279,595 คร.	99.75	689 คร.	0.25
10. ครรภ์เรอีนมีน้ำใช้เพียงพอตลอดปี อย่างน้อยคนละ 45 ลิตรต่อวัน	280,284 คร.	279,684 คร.	99.79	600 คร.	0.21
11. ครรภ์เรอีนมีการจัดบ้านเรือนเป็นระเบียบเรียบร้อย สะอาด และถูกสุขลักษณะ	280,284 คร.	274,605 คร.	97.97	5,679 คร.	2.03
12. ครรภ์เรอีนไม่ถูกรบกวนจากมลพิษ	280,284 คร.	278,504 คร.	99.36	1,780 คร.	0.64
13. ครรภ์เรอีนมีการป้องกันอุบัติเหตุภัยและภัยธรรมชาติอย่างถูกวิธี	280,284 คร.	276,203 คร.	98.54	4,081 คร.	1.46
14. ครรภ์เรอีนมีความปลอดภัยในชีวิตและทรัพย์สิน	280,284 คร.	279,857 คร.	99.85	427 คร.	0.15
<b>หมวดที่ 3 การศึกษา มี 5 ตัวชี้วัด</b>					
15. เด็กอายุ 3 - 5 ปี ได้รับการเลี้ยงดูเตรียมความพร้อมก่อนวัยเรียน	19,774 คน	19,746 คน	99.86	28 คน	0.14
16. เด็กอายุ 6 -14 ปี ได้รับการศึกษาภาคบังคับ 9 ปี	67,505 คน	58,372 คน	86.47	9,133 คน	13.53
17. เด็กจบชั้น ม.3 ได้เรียนต่อชั้น ม.4 หรือเทียบเท่า	1,305 คน	1,261 คน	96.63	44 คน	3.37
18. คนในครรภ์เรอีนที่จบการศึกษาภาคบังคับ 9 ปี ที่ไม่ได้เรียนต่อ และยังไม่ม้งานทำ ได้รับการฝึกอบรมด้านอาชีพ	94 คน	93 คน	98.94	1 คน	1.06
19. คนอายุ 15 - 59 ปี อ่าน เขียนภาษาไทย และคิดเลขอย่างง่ายได้	503,030 คน	489,739 คน	97.36	13,291 คน	2.64
<b>หมวดที่ 4 การมีงานทำและรายได้ มี 4 ตัวชี้วัด</b>					
20. คนอายุ 15 - 59 ปี มีอาชีพและรายได้	446,264 คน	441,146 คน	98.85	5,118 คน	1.15
21. คนอายุ 60 ปีขึ้นไป มีอาชีพและรายได้	175,763 คน	164,038 คน	93.33	11,725 คน	6.67
22. รายได้เฉลี่ยของคนในครรภ์เรอีนต่อปี	280,284 คร.	279,667 คร.	99.78	617 คร.	0.22
23. ครรภ์เรอีนมีการเก็บออมเงิน	280,284 คร.	225,602 คร.	80.49	54,682 คร.	19.51
<b>หมวดที่ 5 ค่านิยม มี 8 ตัวชี้วัด</b>					
24. คนในครรภ์เรอีนไม่ดื่มสุรา	776,188 คน	686,468 คน	88.44	89,720 คน	11.56
25. คนในครรภ์เรอีนไม่สูบบุหรี่	776,188 คน	733,530 คน	94.50	42,658 คน	5.50

ตัวชี้วัด ข้อมูลความจำเป็นพื้นฐาน	จำนวน ที่สำรวจทั้งหมด	ผ่านเกณฑ์		ไม่ผ่านเกณฑ์	
		จำนวน	ร้อยละ	จำนวน	ร้อยละ
26. คนอายุ 6 ปีขึ้นไป ปฏิบัติกิจกรรมทางศาสนาอย่างน้อย สัปดาห์ละ 1 ครั้ง	746,264 คน	742,566 คน	99.50	3,698 คน	0.50
27. ผู้สูงอายุ ได้รับการดูแลจากครอบครัว ชุมชน ภาครัฐ หรือภาคเอกชน	176,948 คน	176,833 คน	99.94	115 คน	0.06
28. ผู้พิการ ได้รับการดูแลจากครอบครัว ชุมชน ภาครัฐ หรือภาคเอกชน	11,848 คน	11,833 คน	99.87	15 คน	0.13
29. ผู้ป่วยโรคเรื้อรัง ได้รับการดูแลจากครอบครัว ชุมชน ภาครัฐ หรือภาคเอกชน	22,864 คน	22,860 คน	99.98	4 คน	0.02
30. ครอบครัวมีส่วนร่วมทำกิจกรรมสาธารณะเพื่อประโยชน์ ของชุมชน หรือท้องถิ่น	280,284 คร.	279,675 คร.	99.78	609 คร.	0.22
31. ครอบครัวมีความอบอุ่น	280,284 คร.	278,110 คร.	99.22	2,174 คร.	0.78

# จำนวนครัวเรือนที่ตกเกณฑ์ในแต่ละตัวชี้วัด ปี 2561

จังหวัดเชียงราย ภาคเหนือ

ตัวชี้วัด ข้อมูลความจำเป็นพื้นฐาน	จำนวนครัวเรือนที่ตกเกณฑ์
<b>หมวดที่ 1 สุขภาพ มี 7 ตัวชี้วัด</b>	
1. เด็กแรกเกิดมีน้ำหนัก 2,500 กรัม ขึ้นไป	3
2. เด็กแรกเกิดได้กินนมแม่อย่างเดียวอย่างน้อย 6 เดือนแรกติดต่อกัน	11
3. เด็กแรกเกิดถึง 12 ปี ได้รับวัคซีนป้องกันโรคครบตามตารางสร้างเสริมภูมิคุ้มกันโรค	14
4. ครัวเรือนกินอาหารถูกสุขลักษณะ ปลอดภัย และได้มาตรฐาน	3,338
5. ครัวเรือนมีการใช้ยาเพื่อบำบัด บรรเทาอาการเจ็บป่วยเบื้องต้นอย่างเหมาะสม	3,283
6. คนอายุ 35 ปีขึ้นไป ได้รับการตรวจสุขภาพประจำปี	16,430
7. คนอายุ 6 ปีขึ้นไป ออกกำลังกายอย่างน้อยสัปดาห์ละ 3 วัน ๆ ละ 30 นาที	3,625
<b>หมวดที่ 2 สภาพแวดล้อม มี 7 ตัวชี้วัด</b>	
8. ครัวเรือนมีความมั่นคงในที่อยู่อาศัย และบ้านมีสภาพคงทนถาวร	2,102
9. ครัวเรือนมีน้ำสะอาดสำหรับดื่มและบริโภคเพียงพอตลอดปี อย่างน้อยคนละ 5 ลิตรต่อวัน	689
10. ครัวเรือนมีน้ำใช้เพียงพอตลอดปี อย่างน้อยคนละ 45 ลิตรต่อวัน	600
11. ครัวเรือนมีการจัดบ้านเรือนเป็นระเบียบเรียบร้อย สะอาด และถูกสุขลักษณะ	5,679
12. ครัวเรือนไม่ถูกรบกวนจากมลพิษ	1,780
13. ครัวเรือนมีการป้องกันอุบัติเหตุภัยและภัยธรรมชาติอย่างถูกวิธี	4,081
14. ครัวเรือนมีความปลอดภัยในชีวิตและทรัพย์สิน	427
<b>หมวดที่ 3 การศึกษา มี 5 ตัวชี้วัด</b>	
15. เด็กอายุ 3 - 5 ปี ได้รับการเลี้ยงดูเตรียมความพร้อมก่อนวัยเรียน	28
16. เด็กอายุ 6 - 14 ปี ได้รับการศึกษาภาคบังคับ 9 ปี	8,802
17. เด็กจบชั้น ม.3 ได้เรียนต่อชั้น ม.4 หรือเทียบเท่า	43
18. คนในครัวเรือนที่จบการศึกษาภาคบังคับ 9 ปี ที่ไม่ได้เรียนต่อและยังไม่มีงานทำ ได้รับการฝึกอบรมด้านอาชีพ	1
19. คนอายุ 15 - 59 ปี อ่าน เขียนภาษาไทย และคิดเลขอย่างง่ายได้	8,816
<b>หมวดที่ 4 การมีงานทำและรายได้ มี 4 ตัวชี้วัด</b>	
20. คนอายุ 15 - 59 ปี มีอาชีพและรายได้	4,062
21. คนอายุ 60 ปีขึ้นไป มีอาชีพและรายได้	9,745
22. รายได้เฉลี่ยของคนในครัวเรือนต่อปี	617
23. ครัวเรือนมีการเก็บออมเงิน	54,682
<b>หมวดที่ 5 ค่านิยม มี 8 ตัวชี้วัด</b>	
24. คนในครัวเรือนไม่ดื่มสุรา	59,318
25. คนในครัวเรือนไม่สูบบุหรี่	34,709
26. คนอายุ 6 ปีขึ้นไป ปฏิบัติกิจกรรมทางศาสนาอย่างน้อยสัปดาห์ละ 1 ครั้ง	1,903
27. ผู้สูงอายุ ได้รับการดูแลจากครอบครัว ชุมชน ภาครัฐ หรือภาคเอกชน	89
28. ผู้พิการ ได้รับการดูแลจากครอบครัว ชุมชน ภาครัฐ หรือภาคเอกชน	15
29. ผู้ป่วยโรคเรื้อรัง ได้รับการดูแลจากครอบครัว ชุมชน ภาครัฐ หรือภาคเอกชน	3
30. ครัวเรือนมีส่วนร่วมทำกิจกรรมสาธารณะเพื่อประโยชน์ของชุมชน หรือท้องถิ่น	609
31. ครอบครัวมีความอบอุ่น	2,174

## ร้อยละของตัวชี้วัดที่ตกเกณฑ์เรียงลำดับจากมากไปน้อย

### ข้อมูลความจำเป็นพื้นฐาน ระดับจังหวัด ปี 2561

จังหวัดเชียงราย ภาคเหนือ

จำนวนประชากรทั้งหมด 776,188 คน จำนวนครัวเรือนทั้งหมด 280,284 ครัวเรือน

ตัวชี้วัด	จำนวนที่ สำรวจทั้งหมด	ไม่ผ่านเกณฑ์	
		จำนวน	ร้อยละ
23. ครัวเรือนมีการเก็บออมเงิน	280,284 คร.	54,682 คร.	19.51
16. เด็กอายุ 6 -14 ปี ได้รับการศึกษาภาคบังคับ 9 ปี	67,505 คน	9,133 คน	13.53
24. คนในครัวเรือนไม่ดื่มสุรา	776,188 คน	89,720 คน	11.56
21. คนอายุ 60 ปีขึ้นไป มีอาชีพและรายได้	175,763 คน	11,725 คน	6.67
6. คนอายุ 35 ปีขึ้นไป ได้รับการตรวจสุขภาพประจำปี	497,466 คน	27,923 คน	5.61
25. คนในครัวเรือนไม่สูบบุหรี่	776,188 คน	42,658 คน	5.50
17. เด็กจบชั้น ม.3 ได้เรียนต่อชั้น ม.4 หรือเทียบเท่า	1,305 คน	44 คน	3.37
19. คนอายุ 15 - 59 ปี อ่าน เขียนภาษาไทย และคิดเลขอย่างง่ายได้	503,030 คน	13,291 คน	2.64
11. ครัวเรือนมีการจัดบ้านเรือนเป็นระเบียบเรียบร้อย สะอาด และถูกสุขลักษณะ	280,284 คร.	5,679 คร.	2.03
13. ครัวเรือนมีการป้องกันอุบัติเหตุและภัยธรรมชาติอย่างถูกวิธี	280,284 คร.	4,081 คร.	1.46
4. ครัวเรือนกินอาหารถูกสุขลักษณะ ปลอดภัย และได้มาตรฐาน	280,284 คร.	3,338 คร.	1.19
5. ครัวเรือนมีการใช้ยาเพื่อบำบัด บรรเทาอาการเจ็บป่วยเบื้องต้นอย่างเหมาะสม	280,284 คร.	3,283 คร.	1.17
20. คนอายุ 15 - 59 ปี มีอาชีพและรายได้	446,264 คน	5,118 คน	1.15
18. คนในครัวเรือนที่จบการศึกษาภาคบังคับ 9 ปี ที่ไม่ได้เรียนต่อและยังไม่มีงานทำ ได้รับการฝึกอบรมด้านอาชีพ	94 คน	1 คน	1.06
31. ครอบครัวมีความอบอุ่น	280,284 คร.	2,174 คร.	0.78
8. ครัวเรือนมีความมั่นคงในที่อยู่อาศัย และบ้านมีสภาพทันทถาวร	280,284 คร.	2,102 คร.	0.75
7. คนอายุ 6 ปีขึ้นไป ออกกำลังกายอย่างน้อยสัปดาห์ละ 3 วัน ๆ ละ 30 นาที	746,264 คน	5,086 คน	0.68
2. เด็กแรกเกิดได้กินนมแม่อย่างเดียวน้อย 6 เดือนแรกติดต่อกัน	1,614 คน	11 คน	0.68
12. ครัวเรือนไม่ถูกรบกวนจากมลพิษ	280,284 คร.	1,780 คร.	0.64
26. คนอายุ 6 ปีขึ้นไป ปฏิบัติกิจกรรมทางศาสนาอย่างน้อยสัปดาห์ละ 1 ครั้ง	746,264 คน	3,698 คน	0.50
9. ครัวเรือนมีน้ำสะอาดสำหรับดื่มและบริโภคเพียงพอตลอดปี อย่างน้อยคนละ 5 ลิตรต่อวัน	280,284 คร.	689 คร.	0.25
22. รายได้เฉลี่ยของคนในครัวเรือนต่อปี	280,284 คร.	617 คร.	0.22
30. ครัวเรือนมีส่วนร่วมทำกิจกรรมสาธารณะเพื่อประโยชน์ของชุมชน หรือท้องถิ่น	280,284 คร.	609 คร.	0.22
10. ครัวเรือนมีน้ำใช้เพียงพอตลอดปี อย่างน้อยคนละ 45 ลิตรต่อวัน	280,284 คร.	600 คร.	0.21
14. ครัวเรือนมีความปลอดภัยในชีวิตและทรัพย์สิน	280,284 คร.	427 คร.	0.15
15. เด็กอายุ 3 - 5 ปี ได้รับการเลี้ยงดูเตรียมความพร้อมก่อนวัยเรียน	19,774 คน	28 คน	0.14
28. ผู้พิการ ได้รับการดูแลจากครอบครัว ชุมชน ภาครัฐ หรือภาคเอกชน	11,848 คน	15 คน	0.13
1. เด็กแรกเกิดมีน้ำหนัก 2,500 กรัม ขึ้นไป	2,327 คน	3 คน	0.13
27. ผู้สูงอายุ ได้รับการดูแลจากครอบครัว ชุมชน ภาครัฐ หรือภาคเอกชน	176,948 คน	115 คน	0.06
3. เด็กแรกเกิดถึง 12 ปี ได้รับวัคซีนป้องกันโรคครบตามตารางส่งเสริมภูมิคุ้มกันโรค	81,880 คน	16 คน	0.02
29. ผู้ป่วยโรคเรื้อรัง ได้รับการดูแลจากครอบครัว ชุมชน ภาครัฐ หรือภาคเอกชน	22,864 คน	4 คน	0.02

รายงานจำนวนประชากร  
ข้อมูลความจำเป็นพื้นฐาน ระดับจังหวัด ปี 2561

จังหวัดเชียงราย ภาคเหนือ

ที่	พื้นที่	จำนวนครัวเรือน	เพศชาย (คน)	เพศหญิง (คน)	รวม (คน)
1	เมืองเชียงราย	44,871	58,530	62,928	121,458
2	เวียงชัย	12,081	17,653	18,282	35,935
3	เชียงของ	16,367	21,151	20,811	41,962
4	เทิง	22,143	28,769	28,750	57,519
5	พาน	32,156	42,340	44,174	86,514
6	ป่าแดด	6,268	9,622	9,811	19,433
7	แม่จัน	23,686	31,865	33,951	65,816
8	เชียงแสน	12,269	17,117	17,662	34,779
9	แม่สาย	23,359	30,860	32,684	63,544
10	แม่สรวย	17,561	26,171	25,432	51,603
11	เวียงป่าเป้า	17,608	22,234	22,371	44,605
12	พญาเม็งราย	9,840	15,307	15,360	30,667
13	เวียงแก่น	7,076	10,047	9,428	19,475
14	ขุนตาล	7,857	10,809	11,230	22,039
15	แม่ฟ้าหลวง	7,399	12,039	11,072	23,111
16	แม่ลาว	8,505	12,226	12,666	24,892
17	เวียงเชียงรุ้ง	6,727	9,421	9,721	19,142
18	ดอยหลวง	4,511	6,893	6,801	13,694
	รวม	280,284	383,054	393,134	776,188

**รายงานรายได้เฉลี่ยครัวเรือน**  
**ข้อมูลความจำเป็นพื้นฐาน ระดับจังหวัด ปี 2561**

จังหวัดเชียงราย ภาคเหนือ

ที่	พื้นที่	จำนวนครัวเรือน	จำนวนคน	แหล่งรายได้ของครัวเรือน (บาท/ปี)			รายได้ครัวเรือนเฉลี่ย (บาท/ปี)	รายได้บุคคลเฉลี่ย (บาท/ปี)	
				อาชีพหลัก	อาชีพรอง	รายได้อื่น			
1	เมืองเชียงราย	44,871	121,458	160,828.26	26,273.06	20,557.91	14,915.03	222,574.26	82,227.02
2	เวียงชัย	12,081	35,935	159,249.85	36,776.89	22,405.71	15,722.60	234,155.04	78,720.66
3	เชียงของ	16,367	41,962	113,476.40	28,468.58	17,899.12	11,771.82	171,615.93	66,937.66
4	เทิง	22,143	57,519	96,613.38	31,105.91	19,801.42	13,550.22	161,070.93	62,007.22
5	พาน	32,156	86,514	119,460.67	33,576.53	22,674.23	13,501.75	189,213.17	70,327.79
6	ป่าแดด	6,268	19,433	116,951.00	42,377.35	25,431.55	14,611.90	199,371.81	64,306.21
7	แม่จัน	23,686	65,816	148,921.22	30,754.01	25,569.41	12,600.53	217,845.17	78,398.58
8	เชียงแสน	12,269	34,779	148,812.74	29,972.40	20,099.66	14,735.30	213,620.10	75,358.84
9	แม่สาย	23,359	63,544	200,200.09	34,409.97	22,127.46	7,651.31	264,388.83	97,190.27
10	แม่สรวย	17,561	51,603	113,251.72	29,354.74	15,910.32	13,978.46	172,495.23	58,701.80
11	เวียงป่าเป้า	17,608	44,605	111,162.99	19,495.71	17,174.54	10,601.58	158,434.81	62,542.77
12	พญาเม็งราย	9,840	30,667	108,312.72	34,861.96	19,020.03	13,766.63	175,961.34	56,460.02
13	เวียงแก่น	7,076	19,475	104,976.51	18,736.65	14,651.80	13,013.28	151,378.24	55,001.41
14	ขุนตาล	7,857	22,039	134,219.03	22,374.14	19,708.68	10,826.20	187,128.05	66,711.97
15	แม่ฟ้าหลวง	7,399	23,111	127,166.90	25,410.14	13,105.27	11,014.33	176,696.65	56,569.53

ที่	พื้นที่	จำนวนครัวเรือน	จำนวนคน	แหล่งรายได้ของครัวเรือน (บาท/ปี)			รายได้ครัวเรือนเฉลี่ย (บาท/ปี)	รายได้บุคคลเฉลี่ย (บาท/ปี)
				อาชีพหลัก	อาชีพรอง	รายได้อื่น		
16	แม่ลาว	8,505	24,892	123,676.67	34,000.40	20,571.21	16,099.83	66,404.09
17	เวียงเชียงรุ้ง	6,727	19,142	122,011.43	42,582.59	22,666.93	13,591.49	70,584.81
18	ดอยหลวง	4,511	13,694	101,904.21	32,319.55	19,422.04	18,183.54	56,603.05
เฉลี่ยรวมทุกพื้นที่		280,284	776,188	134,947.45	30,122.34	20,413.94	13,101.94	71,709.93

**รายงานรายจ่ายเฉลี่ยครัวเรือน  
ข้อมูลความจำเป็นพื้นฐาน ระดับจังหวัด ปี 2561**

จังหวัดเชียงราย ภาคเหนือ

ที่	พื้นที่	จำนวนครัวเรือน	จำนวนคน	แหล่งรายจ่ายของครัวเรือน (บาท/ปี)		รายจ่ายครัวเรือนเฉลี่ย (บาท/ปี)	รายจ่ายบุคคลเฉลี่ย (บาท/ปี)		
				ต้นทุนการผลิตที่จำเป็น	อุปโภคบริโภคที่ไม่จำเป็น				
1	เมืองเชียงราย	44,871	121,458	25,572.63	77,418.28	14,974.52	19,079.71	137,045.14	50,629.46
2	เวียงชัย	12,081	35,935	33,884.12	84,910.58	15,087.18	37,811.21	171,693.09	57,721.56
3	เชียงทอง	16,367	41,962	29,081.41	52,150.18	10,928.81	25,318.91	117,479.31	45,822.03
4	เทิง	22,143	57,519	28,893.26	51,031.94	13,192.39	25,028.28	118,145.87	45,482.43
5	พาน	32,156	86,514	29,839.78	60,855.67	13,539.11	20,809.87	125,044.44	46,477.20
6	ป่าแดด	6,268	19,433	33,843.75	49,260.50	10,310.81	50,551.45	143,966.51	46,435.55
7	แม่จัน	23,686	65,816	31,586.27	64,659.53	18,862.55	16,142.39	131,250.73	47,234.79
8	เชียงแสน	12,269	34,779	30,903.02	60,997.03	15,710.01	17,427.70	125,037.76	44,109.61
9	แม่สาย	23,359	63,544	32,680.19	116,721.33	21,745.56	8,680.52	179,827.59	66,105.26
10	แม่สรวย	17,561	51,603	33,208.61	45,822.00	10,713.12	17,741.16	107,484.89	36,578.15
11	เวียงป่าเป้า	17,608	44,605	26,076.41	51,799.54	11,041.00	10,638.40	99,555.35	39,299.87
12	พญาเม็งราย	9,840	30,667	25,198.06	52,159.52	10,057.43	33,657.14	121,072.16	38,847.95
13	เวียงแก่น	7,076	19,475	23,887.44	20,093.29	8,210.52	13,294.91	65,486.16	23,793.59
14	ขุนตาล	7,857	22,039	28,241.14	60,689.65	8,220.84	17,976.59	115,128.22	41,043.71
15	แม่ฟ้าหลวง	7,399	23,111	21,001.23	75,269.86	13,020.66	5,747.70	115,039.45	36,829.95

ที่	พื้นที่	จำนวนครัวเรือน	จำนวนคน	แหล่งรายจ่ายของครัวเรือน (บาท/ปี)			รายจ่ายครัวเรือนเฉลี่ย (บาท/ปี)	รายจ่ายบุคคลเฉลี่ย (บาท/ปี)	
				ต้นทุนการผลิต	อุปโภคบริโภคที่จำเป็น	อุปโภคบริโภคชำระหนี้สิน			
16	แม่ลาว	8,505	24,892	25,911.03	56,743.25	14,046.31	21,401.72	118,102.32	40,352.73
17	เวียงเชียงรุ้ง	6,727	19,142	31,434.35	58,439.10	12,669.20	21,226.78	123,769.44	43,495.82
18	ดอยหลวง	4,511	13,694	30,301.72	48,420.35	12,592.49	20,440.34	111,754.90	36,813.67
เฉลี่ยรวมทุกพื้นที่		280,284	776,188	29,042.08	65,131.50	14,038.20	19,949.05	128,160.82	46,279.29

ระดับความสุขเฉลี่ย  
ข้อมูลความจำเป็นพื้นฐาน ระดับจังหวัด ปี 2561

จังหวัดเชียงราย ภาคเหนือ

ที่	พื้นที่	ระดับความสุขเฉลี่ยของคนในครัวเรือน
1	เมืองเชียงราย	8.33
2	เวียงชัย	8.16
3	เชียงของ	8.50
4	เทิง	8.62
5	พาน	8.46
6	ป่าแดด	8.36
7	แม่จัน	8.82
8	เชียงแสน	8.19
9	แม่สาย	8.87
10	แม่สรวย	8.51
11	เวียงป่าเป้า	7.98
12	พญาเม็งราย	7.88
13	เวียงแก่น	8.48
14	ขุนตาล	8.17
15	แม่ฟ้าหลวง	8.18
16	แม่ลาว	8.21
17	เวียงเชียงรุ้ง	8.20
18	ดอยหลวง	9.04
	ระดับความสุขเฉลี่ย	8.42