



ที่ ชร ๐๐๑๙.๔ (อกส.จ.)/ ๑๐๖๑๖

ศาลากลางจังหวัดเชียงราย
ถนนแม่ฟ้าหลวง ชร ๕๗๑๐๐

๒๕ มิถุนายน ๒๕๖๗

เรื่อง เผยแพร่ประชาสัมพันธ์กฎหมายนำรู้ กรมการพัฒนาชุมชน

เรียน นายอำเภอ ทุกอำเภอ

สิ่งที่ส่งมาด้วย บทความกฎหมายนำรู้ เรื่อง “ทิ้งอกริมตลิ่ง”

จำนวน ๑ ฉบับ

ด้วยกรมการพัฒนาชุมชน โดยสำนักงานกองทุนพัฒนาบทบาทสตรีได้ดำเนินการจัดทำและเรียบเรียงความรู้เกี่ยวกับข้อกฎหมาย คำพิพากษา ข้อสังเกต ข้อควรระมัดระวังเกี่ยวกับการทำนิติกรรมในการปฏิบัติหน้าที่ต่าง ๆ เพื่อให้เจ้าหน้าที่พัฒนาชุมชนและทุกภาคส่วนได้ศึกษาเป็นความรู้และถือเป็นข้อปฏิบัติ จึงได้แจ้งบทความกฎหมายนำรู้ เรื่อง “ทิ้งอกริมตลิ่ง” โดยสามารถดาวน์โหลดบทความได้ที่เว็บไซต์ www.womenfund.in.th หัวข้อ “สื่อเผยแพร่” และเพื่อให้เกิดประสิทธิภาพในการปฏิบัติงาน

ในการนี้ จังหวัดเชียงราย จึงขอให้อำเภอแจ้งสำนักงานพัฒนาชุมชนอำเภอในฐานะสำนักงานเลขานุการคณะอนุกรรมการกลั่นกรองและติดตามการดำเนินงานกองทุนพัฒนาบทบาทสตรีอำเภอประชาสัมพันธ์บทความกฎหมายนำรู้ เพื่อให้ผู้ที่เกี่ยวข้องทราบ และถือปฏิบัติต่อไป รายละเอียดปรากฏตามสิ่งที่ส่งมาด้วย

จึงเรียนมาเพื่อพิจารณาดำเนินการ

ขอแสดงความนับถือ

(นางอำไพ บัวระดก)

พัฒนาการจังหวัด ปฏิบัติราชการแทน

ผู้ว่าราชการจังหวัดเชียงราย

สำนักงานพัฒนาชุมชนจังหวัด
กลุ่มงานประสานและสนับสนุนฯ
โทร ๐-๕๓๑๗-๗๓๕๐



กฎหมายน่ารู้



กิ่งอกริมตลิ่ง หมายถึง ที่ดินที่งอกไปจากตลิ่งตามธรรมชาติซึ่งเกิดจากการที่สายน้ำพัดพาดินจากที่อื่น มาทับถมกันริมตลิ่งจนเกิดที่งอกขึ้น มิใช่งอกจากที่อื่นเข้ามาหาตลิ่ง

ตามประมวลกฎหมายแพ่งและพาณิชย์ มาตรา ๑๓๐๘ ที่ดินแปลงใดเกิดที่งอกริมตลิ่ง ที่งอกย่อมเป็นทรัพย์สินของเจ้าของแปลงนั้น

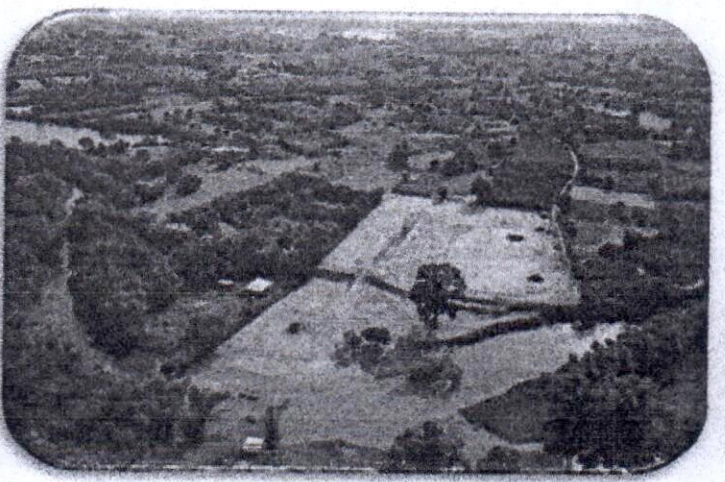
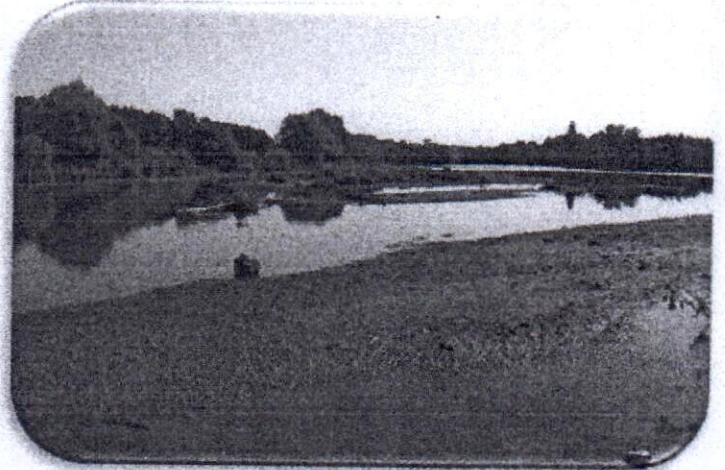
หลักเกณฑ์ ที่จะถือว่าที่งอกริมตลิ่งนั้น เป็นกรรมสิทธิ์ของเจ้าของที่ดินแปลงนั้น มีเงื่อนไขดังต่อไปนี้



- ต้องเกิดขึ้นโดยธรรมชาติ
 - ต้องงอกจากไปจากตลิ่งมิใช่งอกจากที่อื่นเข้ามาหาตลิ่ง
 - ต้องงอกออกไปจากที่ของตนโดยไม่มีอะไรคั่น
 - ในฤดูน้ำตามปกติ น้ำท่วมไม่ถึง
- ต้องเป็นทรัพย์สินของเจ้าของที่ดินแปลงนั้น**

ตัวอย่างตามคำพิพากษาศาลฎีกา ดังนี้ คำพิพากษาศาลฎีกาที่ ๑๖๖๓/๒๕๖๒

เดิมที่เกิดเหตุเป็นทางน้ำของแม่น้ำนครนายก เป็นทรัพย์สินสำหรับพลเมืองใช้ร่วมกัน ต่อมาดินเข้ขึ้นเพราะเกิดจากปริมาณน้ำในแม่น้ำลดลง จึงเป็นสาธารณสมบัติของแผ่นดิน ตาม ป.พ.พ. มาตรา ๑๓๐๘ (๒) และมีที่งอกเพราะมิใช่ที่ดินที่งอกออกไปจากริมตลิ่งของที่ดินผู้เสียหายตามธรรมชาติ ความผิดฐานบุกรุกตาม ป.อ. มาตรา ๓๖๕ (๒) เดิม ประกอบมาตรา ๓๖๒ เดิม กฎหมายนั้นมุ่งประสงค์จะลงโทษผู้ที่บุกรุกเข้าไปในอสังหาริมทรัพย์ของผู้อื่นเท่านั้น ไม่ใช่บทบัญญัติที่จะลงโทษผู้ที่บุกรุกสาธารณสมบัติของแผ่นดินแต่อย่างใด จำเลยทั้งสองบุกรุกที่ดินอันเป็นสาธารณสมบัติของแผ่นดินดังกล่าว การกระทำของจำเลยทั้งสองจึงไม่มีความผิดฐานบุกรุก เดิม จ. เป็นผู้ทำประโยชน์รวมถึงปลูกต้นไม้ในที่ดินของ จ. และที่ดินที่เกิดเหตุ ต่อมาเมื่อผู้เสียหายซื้อที่ดินจาก จ. อ. และ น. มิได้เข้ามายุ่งเกี่ยวในที่ดินและพืชผลที่ขึ้นในที่ดินอีกเลย จึงถือได้ว่าผู้เสียหายได้รับมอบต้นไม้มาเป็นของผู้เสียหายจากเจ้าของเดิมแล้ว เมื่อจำเลยทั้งสองตัดต้นไม้แล้วเอาไปโดยไม่ได้รับอนุญาตจากผู้เสียหาย จึงเป็นความผิดฐานร่วมกันลักทรัพย์



นายธีรนิติ กัลยาน้อย นิตกร
เรียบเรียง

นายธีระพล คู่คิด ผู้อำนวยการกลุ่มกฎหมาย
ตรวจทาน



กองทุนพัฒนา
บทบาทสตรี
Thai Women Empowerment Funds